

GUÍA PARA EL USO DE METODOLOGÍAS PARTICIPATIVAS EN EL TRABAJO CON COMUNIDADES



INTRODUCCIÓN

La guía para facilitar metodologías participativas nace en respuesta a las necesidades manifestadas por la ONG Amaranta, una organización con presencia en la Región Metropolitana, Biobío, Ñuble y Los Lagos. Las necesidades se identificaron a través de un diagnóstico local participativo con las integrantes de Amaranta, este proceso se enmarca en el desarrollo de la práctica profesional en psicología comunitaria durante el segundo semestre académico del 2023.

Gran parte de los programas de la ONG se desarrollan en la región del Biobío, estos consisten en instancias educativas en torno a la no violencia, derechos humanos y tecnologías a través de un enfoque preventivo ligado a los principios de la educación popular y un modelo dialógico de la pedagogía. Estos paradigmas coinciden la búsqueda de una educación transformadora, reivindicando a los sujetos como protagonistas de su proceso de enseñanza aprendizaje, potenciando su protagonismo como actores de cambio social (Coppens y Van de Velde, 2005)

En los siguientes apartados abordarán se lineamientos y consideraciones para el uso de metodologías participativas según rango etario; niñeces, juventudes, adultos, y personas mayores. En una siguiente sección, se abordará definiciones y consideraciones para transitar hacia la accesibilidad, el trabajo con comunidades rurales y consideraciones para contextos educativos presenciales y virtuales.

CONSIDERACIONES PARA EL USO DE LA GUÍA

Esta guía ha sido diseñada como parte de una intervención socio comunitaria enmarcada en la práctica profesional en psicología comunitaria dirigida a Amaranta, por lo tanto, la información detallada está situada a las necesidades manifestadas por la ONG. El documento busca fortalecer el repertorio de estrategias participativas con las comunidades beneficiarias de las instancias educativas, entregando lineamientos para la facilitar metodologías participativas. Si bien la aplicación va a depender de su contexto algunas metodologías consideran una retroalimentación y evaluación continua con el uso de encuestas o entrevistas. El uso de técnicas y las dinámicas grupales también forman parte de las metodologías participativas; como el arte, juego y otras actividades que promueven el dialogo reflexivo.

A continuación, se definirán algunos conceptos para orientar la lectura de la guía.

Educación popular: La educación popular es un enfoque pedagógico, filosófico y político que afirma que el conocimiento se construye en diálogo con las demás personas y con todo lo que nos rodea. Entiende la educación como un proceso participativo, transformador y liberador. (Galeano y Betancur, 2022)

Modelo dialógico de la pedagogía: Desde este modelo, el concepto de educación se comprende como un medio para promover interacciones dirigidas a transformar las propias construcciones de quienes participan en el acto educativo. (Donatilda, 2008) Este enfoque promueve un ambiente que fomente una interacción basada en el diálogo respetuoso, que pretende incluir las opiniones y saberes de todas las personas involucradas en el proceso educativo siempre que sea posible; integrando a los participantes, docentes, facilitadores y familias. Por esta razón, a lo largo de la guía se han recolectado actividades que promueven la activación del grupo, la concentración y la participación de sus integrantes.

Grupo: Conjunto de personas, que tienen unos objetivos en común, con un sentimiento de identidad, organizados y con valores compartidos, que mantienen unas relaciones personales mínimas y de comunicación. (Ramírez, 2006)

Comunidad: Grupo social dinámico, histórico y culturalmente constituido y desarrollado, preexistente a la presencia de los investigadores sociales.

Participación: Desde el paradigma de la educación popular, la educación se establece como un proceso participativo y transformador. La participación implica el involucramiento activo y pro-activo de las personas en los procesos, la actividad propia de cada persona es indispensable (agregar cita)
Desde esta línea, se busca facilitar que los participantes aporten en cada sesión, en las discusiones y en la toma de decisiones que involucran a la comunidad (Betancur y Galeano, 2022)



LAS METODOLOGÍAS PARTICIPATIVAS

Las metodologías participativas son métodos y enfoques de trabajo grupal que buscan involucrar activamente a los participantes en los procesos de enseñanza-aprendizaje, se caracterizan por ser procesos de trabajo que comprenden a los participantes como protagonistas activos en la construcción de conocimiento (Ministerio de educación, 2018) Las estrategias metodológicas buscan acercar los conocimientos a través de un dialogo horizontal, favoreciendo que los participantes puedan aportar sus experiencias, perspectivas, y necesidades.

Desde los aportes de la educación popular, se entiende que, con la participación grupal y la movilización de la conciencia de las relaciones de opresión, se permitirían cambios sociales. Paulo Freire, hace una apuesta firme por una educación problematizadora que, desde una perspectiva crítica, fomenta el diálogo, el debate y la reflexión acerca de los problemas actuales (Alcaide, Muñoz, Inda-Caro. 2021)

En las metodologías participativas se pueden presentar distintos formatos... que dependerán de: planificación, cantidad de personas, objetivos a perseguir. Encuestas, entrevistas, observación participante.

La línea educativa de Amaranta se implementa a través de talleres, seminarios y/o capacitaciones. La aplicación de metodologías participativas estará sujeta a la modalidad del acto educativo, además de las características contextuales de la comunidad beneficiaria, para su uso durante el proceso de enseñanza aprendizaje, se incluye el uso de técnicas y actividades que favorezcan un dialogo reflexivo de una forma lúdica como lo puede ser el juego, el arte y dinámicas grupales de activación. En los siguientes apartados, se presentarán algunas actividades útiles para favorecer el uso de estas metodologías.

En los aspectos educativos mencionar que pueden ser talleres, capacitaciones, simposios.

Facilitar metodologías participativas en programas educativos.

¿Qué es la facilitación?

ONG Amaranta en su línea educativa facilita instancias educativas en temáticas de género, no violencia, tecnologías, derechos humanos, salud mental y educación sexual integral. En sintonía con el paradigma transformador del modelo dialógico de la pedagogía, al facilitar se busca llegar a un resultado a través de la participación de todos, a través de un proceso de reflexión, análisis y discusión. Este proceso, requiere diseñar, aprender e integrar técnicas y conceptos para enriquecer el estilo de enseñanza, a la vez que permite actualizar la labor para impactar de forma adecuada a los individuos, grupos y comunidades con las que se colabora. (Moreno, 2020).

Con el objetivo de fortalecer el trabajo con las comunidades beneficiarias, se plantean algunas características que debieran considerar para el equipo facilitador:

Perfil del equipo facilitador.

Para la educación popular, el educador cumple el rol de facilitador del proceso de transformación en las comunidades beneficiarias, a través de procesos de diálogo y saberes (Valderrama y Quezada, 2018.) El equipo facilitador se encarga de mediar procesos de enseñanza aprendizaje en una temática en específico, una realidad individual o local y un grupo de personas. Es un profesional que posee una adecuada formación en el campo profesional, tecnológico y que le permite relacionarse con las comunidades participantes para motivar su crecimiento personal.

El autor propone una serie de características cognitivos, psicomotrices y actitudinales que debe poseer un facilitador. Ver anexos

Conformación mínima del equipo facilitador.

Los equipos de facilitadores requieren estar compuestos por al menos dos personas, independiente de la cantidad de participantes de la actividad. La conformación del equipo de facilitadores puede ir en aumento en la medida que se agrande el tamaño del grupo, y en la medida que se reduce la edad promedio de los participantes. (Unicef, 2023)

Recomendaciones:

- *Defina con anticipación y de forma clara qué rol cumplirá cada facilitador/a. Establecer funciones específicas favorece un desarrollo óptimo de los objetivos.*
- *Proporcionar capacitaciones continuas al equipo facilitador en búsqueda de una mejora constante.*
- *No descuidar que la conformación mínima del equipo debe ser adaptada en base al tamaño, edad y características de los participantes de la actividad a desarrollar.*

Consideraciones para la implementación de metodologías participativas:

Para un diseño e implementación ética de las metodologías participativas, es fundamental considerar y delimitar una serie de acciones con el objetivo de favorecer prácticas con un enfoque situado y promotor de derechos humanos, con la comunidad como el protagonista del proceso.

A continuación, se presentarán una serie de recomendaciones destinadas a favorecer un enfoque situado en la implementación de metodologías participativas.

1. Investigación Previa: Antes de la actividad, es crucial familiarizarse con las características sociodemográficas de la comunidad. Esto permitirá adaptar el enfoque y contenido de manera efectiva.

- **Familiarización con los protocolos institucionales de cada comunidad:** Parte esencial de la investigación previa es conocer los protocolos institucionales de cada institución o comunidad educativa. Este enfoque proactivo garantiza una comprensión integral de las normas y valores arraigados en el tejido social y educativo. No solo aseguramos el respeto hacia las normativas específicas de cada entidad, sino que también cultivamos relaciones sólidas y respetuosas con la comunidad educativa en general.

2. Tamaño del grupo: Se entiende como grupo grande a quienes están compuestos por más de 12 personas. Las recomendaciones pedagógicas indican que las técnicas participativas tienen mejores resultados cuando se trabaja con grupos no mayores a 40 personas, sin embargo, existen técnicas validadas en grupos de 10 a 80 participantes. (Agencia del Japón, 2005. Agregar referencia)

- En caso de que el tamaño de grupo sea grande, se recomienda dividir en grupos más pequeños, para lograr un trabajo fluido y aprovechar las ventajas del trabajo colaborativo.

3. Recursos disponibles: Planificar cuidadosamente el uso del tiempo, espacio y materiales disponibles para maximizar su eficiencia.

4. Establecer objetivos acordes al programa de formación. (Unicef, 2022)

Las técnicas deben estar en función de los objetivos concretos del programa de formación. Si se trabaja un tema específico, deben plantearse objetivos en base a la temática abordada. Teniendo un objetivo claro y coherente a la temática, se puede guiar el dialogo hacia el tema de interés y evitar que se disperse en otros aspectos no tan importantes.

Recomendaciones:

- Es fundamental tener respuestas claras a las siguientes preguntas: ¿Cuál es el tema que se va a abordar en la actividad? ¿Cuál es el propósito de la actividad?, ¿Para qué? (Ministerio de Desarrollo Social y Familia, 2022)
- Ver Anexo x. (RESPECTO A LOS OBJETIVOS DEL TALLER)

5. Implementación de mecanismos de monitoreo y evaluación transversal al proceso.

Todo proceso de participación efectiva deberá considerar, en su diseño e implementación, mecanismos y estrategias periódicas de evaluación y autoevaluación que permitan una retroalimentación continua, y realizar de manera oportuna los debidos ajustes a los objetivos y acciones. (Unicef, 2022)

- Es fundamental realizar una lectura constante de la comunidad durante la actividad para confirmar que esté teniendo una buena recepción, observa el comportamiento de los participantes.
- En caso de notar distracciones, es recomendable bajar el ritmo de la presentación. Pregunta si se está entendiendo la temática, utilizar preguntas estratégicas durante la actividad permite evaluar la comprensión y ajustar la dinámica según sea necesario.

- *Encuesta de Satisfacción al finalizar una actividad:* Es relevante incluir distintas estrategias para integrar las opiniones de los y las participantes. Una forma de integrar la retroalimentación es a través de preguntas directas al finalizar la actividad. Sin embargo, se sugiere incluir encuestas breves que posibiliten responder de forma anónima, ya sea mediante cuestionarios virtuales o respuestas anónimas en papel.

Ver anexo 3.

- *Análisis de Datos:* Designar tiempo para analizar los resultados de la evaluación y utilizar la retroalimentación para mejorar futuras sesiones.

Ejemplo:

Evaluación escrita con tarjetas.

Consiste en tres preguntas que los y las participantes deberían contestar por escrito: ¿Qué me gustó más de la actividad?, ¿Qué me gustó menos?, ¿Tienes algunas sugerencias para futuras actividades?

6. Sistematización rigurosa y continua de los procesos participativos. (Unicef, 2023)

La sistematización se refiere principalmente a clasificar, ordenar o catalogar datos e informaciones (Jara, 2020) En el ámbito de la educación popular, la sistematización se utiliza como una manera de revisar las prácticas educativas con el fin de mejorar sus contenidos y metodologías, este orden y recolección de datos permite un proceso de reflexión para obtener aprendizajes críticos de nuestras experiencias.

Este proceso permite analizar de forma sistemática el proceso, los resultados y el impacto generado por diversas iniciativas (Tapella y Rodríguez, 2014) de esta forma, podemos identificar dinámicas y actividades que fueron exitosas o lograron los objetivos propuestos, o bien que hayan presentado dificultades o desafíos, de manera de ir acumulando experiencia sobre estos procesos y asegurando su replicabilidad.

Se sugiere detallar la información y conclusiones en función del género, edad, origen étnico, u otros factores que se consideren relevantes. (Unicef, 2023)

Jara (2020) propone una metodología para sistematizar en cinco tiempos.

a. El punto de partida: Para este momento es fundamental el haber participado de alguna forma en la experiencia que se quiere sistematizar, además, es de vital importancia ir generando registros de lo que acontece durante la experiencia.

- *Algunos elementos útiles para generar registros pueden ser: diarios, fichas, informes, actas, fotografías, grabaciones, dibujos.*
- *Las observaciones y reflexiones del equipo facilitador también son un elemento que permite complementar la información sistematizada.*

b. Las preguntas iniciales: El autor plantea una serie de preguntas que ayudarán a guiar aspectos fundamentales del proceso de sistematización como el objetivo, el objeto de sistematización y el eje central.

- *¿Para qué queremos hacer esta sistematización? Esta pregunta ayudará a definir el objetivo.*
- *¿Qué experiencia queremos sistematizar? Se delimita el objeto a sistematiza.*
- *¿Qué aspectos centrales de esas experiencias nos interesa sistematizar? Se plantea un eje de sistematización.*
- *¿Qué fuentes de información se utilizarán?*
- *¿Qué procedimientos se seguirán?*

c. Recuperación del proceso vivido.

- *Reconstruir la historia:* en esta fase es necesario armar una visión global y cronológica de los acontecimientos que sucedieron durante la experiencia (Jara, 2020) Los hechos que se recopilen no deben ser solo descriptivos, si no que debe incluir las diferentes interpretaciones que entregan los protagonistas de la actividad.

- Ordenar y clasificar la información: se ubican los distintos componentes anteriores del proceso. Para este paso, el autor indica que se deben considerar las acciones, resultados, intenciones y las opiniones, tanto de quienes promueven la experiencia como de quienes participan de ella.

d. Reflexión de fondo: la sistematización requiere un proceso de análisis y síntesis de lo recuperado, que permita reflexionar en torno a los hechos ocurridos, integrando una interpretación crítica del proceso.

e. Los puntos de llegada: el último paso del proceso de sistematización debe dar por resultado la formulación de conclusiones tanto teóricas como prácticas. Las conclusiones deben estar dirigidas a dar respuestas a los objetivos planteados. Además, será necesario comunicar los aprendizajes a través de algún material que permita compartir lo aprendido en este proceso. (Jara, 2020)

7. Compromiso y responsabilidad con el proceso de devolución de los resultados.

Los procesos de participación implican necesariamente que la comunidad sea informada al respecto de los objetivos de la actividad y del alcance que tendrán sus opiniones en la toma de decisiones. (Unicef, 2022)

- *Cuando se realice una actividad o consulta los participantes del programa o actividad a implementar, es fundamental determinar una instancia para informar sobre los resultados obtenidos.*



INMERSIÓN EN LA PARTICIPACIÓN

Dinámicas rompe hielo.

Las dinámicas rompe hielo pueden utilizarse en diversos contextos, son útiles como una forma lúdica y dinámica para los primeros acercamientos con la comunidad. Son de gran utilidad para fomentar el sentido de comunidad e introducir un tema siguiente, el uso de actividades para romper hielo permite a los estudiantes comprometerse e interesarse más en el tema. (Eggleston y Smith 2002)

Algunas dinámicas útiles:

Mundo: esta dinámica permite favorecer la participación y la concentración de una forma lúdica y entretenida.

Descripción: todos/as los participantes se ubican en círculo, sentado o de pie. El o la facilitadora con una pelota en el centro mencionará un elemento, puede ser mar, tierra o cielo y arroja la pelota a un/a participante, quién deberá decir el nombre de un animal, por ejemplo: “mar: pez espada”. Quien se tarde en responder, repita o se equivoque, pasa al centro. Cuando un/a participante dice “mundo” al recibir o lanzar la pelota, todos se cambian de lugar. (Ramírez, 2014)

- *Es importante destacar que las dinámicas grupales no deben percibirse como una estructura fija e inamovible. Cada consigna puede ser adaptada en consideración de las características de las comunidades y de los objetivos que se buscan alcanzar.*

Cachipún gigante: esta dinámica es útil para potenciar el trabajo y cohesión grupal, además de motivar de una forma lúdica la participación.

Descripción: Se separa a los/las participantes en dos grupos y se les explica que este juego es como el cachipún habitual que conocen, solo que gigante y en grupo. La figura papel, se identificará saltando y extendiendo los brazos y piernas, la piedra se hará agachándose

en el suelo, en posición fetal y la tijera, con las manos extendidas al frente a modo de aplauso. Cada grupo deberá decidir entre sus participantes que opción elegirá para el juego cuando escuche la señal del equipo facilitador. (Ramírez, 2014)

- *Es importante considerar para esta actividad que el espacio y tiempo sea el adecuado.*
- *Recuerda que, a pesar de proponer actividades lúdicas y sencillas, la participación siempre debe ser voluntaria, buscando no transgredir los límites de las personas. Es importante indicar que siempre pueden decidir no participar, y en este caso, un/a facilitador/a puede estar encargado de monitorear y/o designar otra función a la persona que decida no participar.*

El semáforo: es una actividad útil para promover el dialogo y la reflexión en torno a límites o intereses de los participantes del programa de una forma gráfica y sencilla. Para esta técnica, pueden adaptarse tanto los materiales como la consigna a utilizar. Pueden entregar una hoja a cada participante con una imagen de un semáforo, o bien, se le hace entrega de pinturas o materiales de los colores rojo, amarillo y verde que servirán para indicar el grado de disposición o comodidad según la pregunta que se realice.

Ejemplo: Para revelar límites de las personas participantes.

Indique con los colores, en qué actividades usted se sentiría cómodo o no en participar, actividades como bailar, hablar en frente del grupo, pintar, dibujar, crear un afiche, o alguna otra que usted pueda pensar. Para indicar su nivel de comodidad, utilice el rojo en las actividades en qué no se sentiría cómodo ni está dispuesto a participar. Con el amarillo, indique las actividades que no son de su mayor agrado o comodidad, pero que con las condiciones adecuadas podría estar dispuesto participar. Ahora, con el verde indíquenos qué actividades son de su agrado y se sentiría cómodo participando de ellas.

La actividad puede adaptarse a distintas consignas según el objetivo que persiga.



HERRAMIENTAS DE PARTICIPACIÓN POR GRUPO ETARIO

1. Participación de niñeces.

Las niñeces y juventudes tienen la capacidad de participar y contribuir a decisiones y procesos que les afecten, no solo como aporte, si no que la participación de los NNA constituye uno de los pilares fundamentales de la Convención sobre los Derechos del Niño refiere al derecho de participar de los mismos, reconocido en el artículo 12.

A través del artículo 4° de la Ley N° 21.067 se reconoce la participación como principio básico a ser incorporado en la discusión de materias que les conciernen, al encargarle, en su letra I), “Velar por la participación de los niños, para que puedan expresar su opinión y ser oídos en los asuntos que les conciernen y en la definición de las cuestiones relacionadas con el ejercicio efectivo de sus derechos humanos. (Defensoría de la Niñez, 2019)

Recomendaciones para facilitar la participación:

- *Una de las principales claves para participar es que las niñeces conozcan que tienen derecho a participar, por lo que es importante promover acciones de sensibilización para que se conozca la Convención sobre los Derechos del Niño.*
- *Los niños y jóvenes deben entender de qué se trata el proyecto, para qué se hace y cuál es su rol en él.*
- *Haz partícipes a los niños y jóvenes en el diseño de las reglas de la actividad o proyecto a realizar. Puedes consultarles directamente si tienen alguna norma que quisieran que se respetara durante la actividad o proyecto.*
- *¡Cuidado con el lenguaje! Si utilizamos un lenguaje muy adultocéntrico o técnico, puede ser difícil para ellos y ellas prestar atención, comprender e interesarse por los asuntos que se tratan. (Observatorio de Bienes Comunes, 2023)*

- *Para potenciar que las niñas puedan apropiarse de sus procesos de aprendizaje, se destaca la importancia de que los niños y niñas aprendan a hacer cosas por sí solos, que puedan divertirse mientras aprenden. En un espacio de seguridad para compartir sus ideas, opiniones y sentimientos.*
- *Ejemplificar desde la cotidianidad. Los temas que se desarrollen y la forma en que se llevan a cabo, deben relacionarse con aspectos de la vida cotidiana. De esta forma, será más sencillo para ellas y ellos generar aprendizajes más significativos y duraderos (Observatorio de Bienes Comunes, 2023).*

Algunas actividades útiles:

Pinta tu bandera de lucha: Para comenzar, se necesitará contar con palos pequeños, recortes de bandera (ver anexo), lápices, pintura y cualquier material para pintar o decorar. Se le pedirá a los y las niñas que pinten y decoren como se imaginan que sería su bandera de lucha.

Bandera en anexo

Lluvia de ideas de la participación: El o la facilitadora escribe o proyecta la palabra participar en la pizarra o dispositivo tecnológico y pide que digan lo primero que se le venga a la mente en relación con la palabra. Los y las participantes van diciendo qué palabras piensan que tienen que ver con la palabra expuestas, los o las facilitadoras pueden anotar las respuestas en la pizarra

- Se realiza una clasificación con las palabras de los y las niñas.

Las propuestas de los alumnos deben surgir de manera espontánea. Por eso, es importante que no les den pistas.

El mensaje volador: Se indica a los y las niñas presentes que escriban una opinión que les gustaría compartir con otros niños del mundo en un papel que deberá lanzar posteriormente. Pueden

reunirse entre amigos y cada uno armar su mensaje, una vez estén listos pueden lanzarlos todos juntos hacia arriba. Luego, cada uno recogerá el mensaje que otro amigo haya compartido. (Unicef, 2019)

2. Participación juvenil.

Durante el periodo de la adolescencia se encuentran en desarrollo aspectos importantes de la persona como sus vínculos más cercanos, sus valores, creencias e identidad personal. En este proceso, cada interacción con otros/as puede impactar la construcción de la identidad o creencias de la persona. Establecer una participación juvenil efectiva es un proceso que requiere tiempo, energía y compromiso con los participantes (OPS y OMS, 2003)

En base a lo anterior, se ejemplifican algunas actividades en torno a temáticas de derechos humanos y vínculos cercanos, de esta forma, se promueve un diálogo reflexivo a través de actividades sencillas y dinámicas.

Durante el periodo de la adolescencia se encuentran en desarrollo aspectos importantes de la persona como sus vínculos más cercanos, sus valores, creencias e identidad personal. En este proceso, cada interacción con otros/as puede impactar la construcción de la identidad o creencias de la persona. Establecer una participación juvenil efectiva es un proceso que requiere tiempo, energía y compromiso con los participantes (OPS y OMS, 2003)

Algunas actividades útiles.

La mochila de viaje: Dibuja los elementos que se relacionan con los derechos que llevamos siempre con nosotros. menciona a qué derecho corresponde cada dibujo. (Save the Children, Paz y Esperanza, 2021)

Elimina las palabras: Tacha con un color negro las palabras que queremos eliminar. (Save the Children, Paz y Esperanza, 2021)



Mi red social de apoyo: Ordena a las personas o grupos que tengan mayor cercanía o importancia para ti.



(Save the Children, Paz y Esperanza, 2021)

En grupos educativos, puede ser común encontrarse con estudiantes que presenten dificultades para participar en actividades debido a su timidez. Para su abordaje, es importante que los o las facilitadoras conserven la calma, es importante valorar y reconocer su grado de timidez, incluyéndolos poco a poco. (Peña, 2021) Recuerda la decisión por participar es siempre voluntaria, si ves que un estudiante no se encuentra a gusto, o lo notas incómodo por participar ¡no lo presiones! Intenta preguntar si prefiere realizar otra actividad o cumplir un rol de observador.



CONSIDERACIONES ÉTICAS PARA LA PARTICIPACIÓN DE NIÑOS, NIÑAS Y ADOLESCENTES

Defensoría de la Niñez. (2019)

1. Asegurar que la participación de NNA no les producirá ningún tipo de daño o vulneración.
2. La participación debe ser voluntaria e informada.
3. La participación debe ser liderada y conducida por NNA cuando sea posible.
4. Ser consciente, en todo momento, en cómo las creencias y valores de los adultos no deben incidir en su participación.
5. Tratar, explícitamente, de balancear los desequilibrios de poder o información en el espacio o contexto pueda producir en contra de los NNA y a favor de los adultos.
6. Tener siempre presente que los NNA son diversos en sus orígenes, creencias, características y situaciones. Tienen derecho a que esas diferencias se tomen en consideración.

(Defensoría de la niñez, 2019)

Consideraciones ante situaciones adversas con menores de edad.

Durante la implementación de los programas educativos de la comunidad de Amaranta se abordan temáticas de alta sensibilidad como lo es la violencia digital, educación sexual integral y la prevención por la no violencia, enmarcado desde un enfoque de derechos humanos. Abrir estas temáticas, puede abrir la posibilidad de enfrentarse a situaciones adversas como sospechar de algún acto de vulneración a un niño o niña, en este caso, se debe hacer lo siguiente según (Comisión Nacional de Investigación Científica y Tecnología, 2018)

Antes situaciones críticas, es necesario que como equipo facilitar establezca previamente el abordaje de estas situaciones.

1. En caso de sospechar o recibir alguna denuncia o confesión de vulneración de derechos a menores, la dupla o equipo facilitador debe darse algunos minutos para conversar de forma privada para delimitar acuerdos y funciones a considerar, luego, se debe informar a la directora de proyectos y presidenta de la ONG.
2. *Las indicaciones del ministerio de desarrollo social y familia indica que, en caso de alguna sospecha de un acto de vulneración, el rol del equipo facilitador consiste en brindar una primera acogida al niño o niña: escuchar, contener y validar su vivencia. En ningún caso, se debe interrogarlo ni poner en duda su relato.*
3. *El equipo o quién detecte la situación debe informar inmediatamente a la autoridad correspondiente del lugar en el que se esté, en un plazo de hasta 24 horas. En este sentido, se recalca la importancia de conocer los protocolos institucionales y saber a qué autoridad dirigirse antes de vincularse directamente con los participantes.*
4. *Se debe resguardar en todo momento la identidad e integridad del niño o niña afectado/a, cuidando que al informar al equipo educativo se realice una recopilación de antecedentes con la mayor cautela posible.*

3. Participación en grupos con personas adultas.

El adulto es un individuo que posee una amplia experiencia, que le han permitido avanzar y superar obstáculos de la vida. El adulto como estudiante, asume la responsabilidad y gestiona su propio aprendizaje, está consciente de sus limitaciones, respeta y espera ser respetado. (Inostroza, 2021)

Durante el contexto de aprendizaje con adultos, el éxito se condiciona a un espacio de equilibrio y horizontalidad entre sus pares y el facilitador. El facilitador, debe permitir que el participante se involucre de una forma sencilla y lúdica para crear un espacio óptimo para un dialogo reflexivo.

Mapa de actores con enfoque de género: esta técnica permite identificar los/as diversos/as actores presentes en un grupo y/o comunidad determinada, asociados a funciones y roles que les son asignados colectivamente. Se le pedirá a los y las participantes a identificar a actores presentes en el grupo y/o comunidad con la que se pretende trabajar. Por ejemplo: Profesores, equipo directivo, compañeros/as, etc. Luego, quién facilita la actividad dibuja en la pizarra o papelógrafo un esquema, en una parte se indica su “nivel de influencia” y en otra, se indica el “nivel de acción”. Ubicar a los/as actores en el esquema diferenciando con colores según género (definir género acorde al pronombre escogido por cada integrante en particular - él, la, elle-) Para finalizar, se establecen en conjunto con los y las participantes las relaciones entre actores. Definiendo vínculos fuertes, medios y la no presencia de vínculos con líneas diferenciadas para cada uno de los tipos de relación.

Sociograma de instituciones: El sociograma es una técnica que nos permite comprender la estructura de grupos sociales, las afinidades y asperezas, las relaciones cercanas y las problemáticas. Es una herramienta de diagnóstico orientadora que puede ser útil para trabajar divisiones y dificultades en la estructura instituciones públicas, privadas y/o comunitarias.

Es importante partir de una encuesta que puede considerar los siguientes criterios o readecuarlos de acuerdo con la problemática. Ejemplos

1. Escribe el nombre de instituciones a las que acudirías en busca de apoyo.
2. Escribe el nombre de instituciones a las que NO acudirías en busca de apoyo
3. Escribe el nombre de instituciones en las que te gustaría trabajar.
4. Escribe el nombre de instituciones en las que no te gustaría trabajar.
5. Escribe el nombre de organizaciones que consideras han aportado para el bienestar de tu comunidad.
6. Escribe el nombre de organizaciones que consideras han afectado a tu comunidad.

Con los resultados de las encuestas se pueden elaborar, de manera participativa, mapas de actores, de las relaciones que estos tienen en el territorio, discutir los roles, los conflictos, etc

4. Participación en grupos de personas mayores.

En los últimos años se ha experimentado un incremento en la esperanza de vida, lo que ha conllevado en un envejecimiento de la población. Las personas mayores, entendida como aquella persona mayor a 60 años, siguen siendo ciudadanos activos y de gran importancia para la sociedad. En búsqueda de la inclusión de personas mayores, se recalca la importancia de considerar acciones y actividades que permitan facilitar su participación dentro de los programas ofrecidos.

En la antigüedad, se asociaba la vejez con un deterioro físico y mental. Sin embargo, hace décadas se habla de plasticidad cerebral durante el envejecimiento capacidad de las personas mayores para desarrollar nuevos aprendizajes a partir de ciertos cambios neuronales que pueden prevenir su deterioro (Rowe y Kahn, 1997. citado por Carrascal y Solera, 2014)

Algunas actividades útiles:

El juego permite el desarrollo de actividades, a pesar de ser asociado históricamente a niñeces, el juego se asume como una de las actividades más importantes del comportamiento humano. Sus beneficios se consideran una estrategia para promover el envejecimiento activo. (Azevedo, 2023)

La autora, plantea tres tipos de juego.

1. Juegos de estimulación física: son aquellos que requieren una coordinación motora y física.
Ejemplos: actividades que requieran acciones como bailar, moverse, balancearse, aplaudir.
2. Juegos de estimulación cognitiva: estas actividades requieren concentración y memorización.
Ejemplos: se pueden adaptar actividades de identificación de diferencias, laberintos, encontrar objetos, etc.
3. Juegos de estimulación constructiva: son aquellos que requieren comprensión, precisión, equilibrio, etc.
Ejemplo: puzzles, ajedrez, etc.

En casos de deterioro físico o cognitivo las estrategias artísticas permiten llevar a cabo un proceso de estimulación pasiva, puesto que a través de la exposición de diferentes estímulos se consigue captar la atención sensorial. Hacer uso de las diferentes herramientas que nos proporciona el arte y la cultura, pueden favorecer con creces, el desarrollo de un aprendizaje significativo (Carrascal y Solera 2014)

- *Para esto, pueden utilizarse distintas estrategias artísticas como el collage, la pintura, el dibujo libre.*

Recomendaciones:

- *En caso de solicitar que las personas mayores participen en actividades como las de recolección de información, asegúrate de proporcionarles una zona de espera en donde puedan sentarse, y algunas bebidas y aperitivos.*

- *Proporciona información sencilla y clara sobre la iniciativa para que todos y todas entiendan lo que está ocurriendo, quién está involucrado, cuanto tiempo toma, cuáles son los riesgos*
- *Construye alianzas para el cambio. Vincularse con otros profesionales o redes institucionales enriquece el trabajo con personas mayores.*
- *El grupo de personas mayores es heterogéneo en trayectorias vitales y en intereses, y por tanto, la educación de personas mayores no debe partir desde prejuicios o pre-construcciones acerca de cómo son los mayores y como tratarlos. Es fundamental respetar y favorecer la autonomía de las personas mayores y no caer en la infantilización.*

(HelpAge International, et al. 2022)



DETERMINANTES SOCIOCULTURALES

a. Accesibilidad:

La convención de las Naciones Unidas sobre los derechos de las personas con discapacidad establece la accesibilidad como uno de los principios fundamentales de la convención. La ley 20.422 define la accesibilidad universal como la condición que deben cumplir los entornos, procesos, bienes, productos y servicios para ser comprensibles, utilizables y practicables por todas las personas, en condiciones de seguridad y comodidad, de la forma más autónoma y natural posible.

Las líneas educativas e investigativas de los programas desarrollados por ONG Amaranta promueven un enfoque de derechos humanos. En esta línea se sostiene que existen barreras en la sociedad y en el entorno que son discriminatorias y obstaculizan la accesibilidad universal, afectando la calidad de vida de las personas con discapacidad.

El enfoque de la discapacidad basado en los derechos humanos se ve impulsado por la dignidad, en este sentido, se buscan los medios para respetar, apoyar y celebrar la diversidad humana mediante la creación de condiciones que permitan una participación significativa. (Naciones Unidas, 2014)

Para un trato digno, es importante considerar usar la terminología adecuada, en esta línea, se utilizarán los siguientes conceptos para referirnos con a través de un lenguaje respetuoso.

Persona con discapacidad: Son aquellas que tienen deficiencias físicas, mentales, intelectuales o sensoriales a largo plazo que, en interacción con diversas barreras, pueden obstaculizar su participación plena y efectiva en la sociedad en igualdad de condiciones. (Organización Panamericana de la Salud, s.f.)

Diversidad funcional: Este término que tiene en cuenta a todos los miembros de la sociedad actual de forma igualitaria. La diversidad funcional considera que todas las personas tienen una serie de

capacidades y funcionalidades diferentes entre sí. Este concepto, tiene el objetivo de combatir la exclusión social. (Centro de Estudios de Psicología, 2023)

Consideraciones para transitar hacia una accesibilidad:

Para transitar hacia una accesibilidad universal, se destaca la importancia de definir una postura respecto a personas con discapacidad o diversidades funcionales en la planificación de los programas dirigidos a las comunidades beneficiarias, de esta forma, se busca adaptar medidas de accesibilidad que sean capaces de promover un cambio hacia la inclusión.

- *Durante la planificación del programa o actividad, es importante considerar las posibles barreras arquitectónicas que impidan el acceso al lugar. Una opción, es elegir espacios y edificios públicos cuando sea posible, ya que por normativa debieran contar con las medidas necesarias para garantizar el acceso a un tránsito seguro para todas las personas.*
- *Desde un modelo de salud mental comunitaria se enfatiza un trabajo intersectorial, este principio se refiere a la integración de varios sectores con una visión conjunta para resolver problemas sociales (Ministerio de Salud y Protección social de Bogotá, 2016) Desde la intersectorialidad, se destacan los beneficios de vincularse con otras redes para una atención integral, centrada en la persona. Estas redes pueden ser privadas, gubernamentales, ONG, u colectivos autogestionados que busquen colaborar en la integración de medidas para una accesibilidad universal.*
- *Recuerda que, para asegurar un trato digno y respetuoso no debemos asumir como las personas quieren ser llamadas o tratadas. A pesar de existir definiciones conceptuales, son las propias personas quienes deben sentirse cómodos y respetados, intenta siempre preguntar al colectivo y sus integrantes de qué forma prefieren que sean llamados.*
-

- *Otro factor que no debiera ser descuidado es preguntarse de que forma incluimos todas las diversidades funcionales dentro la convocatoria, puede consultarse si es que algún participante necesita de alguna medida o apoyo en particular para favorecer su participación en el programa.*

- *Las personas con discapacidad suelen no interesarse en convocatorias abiertas, por la creencia de que no serán bienvenidos o que su accesibilidad no será garantizada. Para favorecer su inclusión se deben considerar distintas formas de convocar, se recomienda asistir a lugares estratégicos para poder vincularse de una forma territorial, abriendo una convocatoria de forma directa a los colectivos presentes.*

b. Ruralidad:

Chile es un país con una gran diversidad sociodemográfica, una de sus características llamativas refiere al porcentaje de ruralidad, donde el país cuenta con un 82% de ruralidad a lo largo del territorio. La región del Biobío, asemejándose a las características nacionales cuenta con un 87% ruralidad, con 15 comunas rurales, 10 mixtas y solo 8 urbanas (Oficina de Estudios y Políticas Agrarias, 2022) En esta región, se desarrolla gran parte de los programas educativos desarrollados por Amaranta.

Freire analiza las relaciones entre técnicos y campesinos, considera la extensión como una invasión cultural y propone un modelo basado en la comunicación, que les permita conocer y comprender el mundo de los campesinos. (Calivá, 2009)

En la búsqueda de favorecer la participación de todos los integrantes de la comunidad beneficiaria a través de un modelo basado en la comunicación, se presentan algunas técnicas recomendadas por para la apertura del taller o capacitación

- Música y café al comenzar la sesión. Al terminar la música, el silencio creará una expectativa suficiente para comenzar el evento.

- Puedes utilizar la lluvia de ideas para coleccionar las expectativas de los participantes, visualizadas mediante tarjetas. (Calivá, 2009)

Otras recomendaciones:

Realizar preguntas generadoras de conocimiento. Son preguntas formuladas por quién facilita, pensadas previamente para estimular la reflexión sobre un tema específico.

Algunas actividades útiles:

La gente pide: Se pide a los participantes formar grupos, cada grupo debe nombrar a un representante. El o la facilitadora pedirá una serie de objetos a los participantes (ejemplos: un lápiz, una hoja, un zapato). Los objetos solicitados deben ser entregados por el representante. Cada prueba la gana el equipo que llegue primero con lo solicitado y que haya completado más pruebas.

Ha llegado una carta: Los jugadores se sientan en círculo. Quién facilite la actividad, da inicio al juego diciendo: “¡Ha llegado carta!”, los demás participantes deberán contestar simultáneamente: “¿Para quién?”. Entonces, quien facilita puede decir: “¡Para quienes se bañaron hoy!”. En ese momento, todos los participantes que se han bañado en el día deben cambiarse de asiento. El facilitador debe ocupar alguna silla y el participante que queda de pie continúa animando el juego. Quien no se cambie de asiento pierde y debe pasar a animar el juego.

- *Las técnicas presentadas son de animación, tienen el objetivo de integrar de manera cálida y divertida al grupo; esto ayudará antes del trabajo grupal.*

Lluvia de ideas al revés: A diferencia de la lluvia de ideas tradicional, que busca abrir el dialogo en torno a ideas conceptuales o de solución ante determinado problema, en esta actividad se les pide a los participantes ideas de cómo empeorar una situación o problema en relación a la temática que se quieran investigar

Ejemplos:

¿Qué acciones no permitirían un espacio seguro y libre de violencia en mi entorno?

¿Qué factores pueden limitar mi bienestar emocional?



CONTEXTOS EDUCATIVOS

Amaranta ONG se distingue por su compromiso con la educación en diversas comunas de la región del Biobío, donde ofrece capacitaciones y programas educativos presenciales. Su línea educativa, se complementa con una extensión de sus servicios a través de plataformas virtuales, permitiendo llegar a una audiencia más amplia.

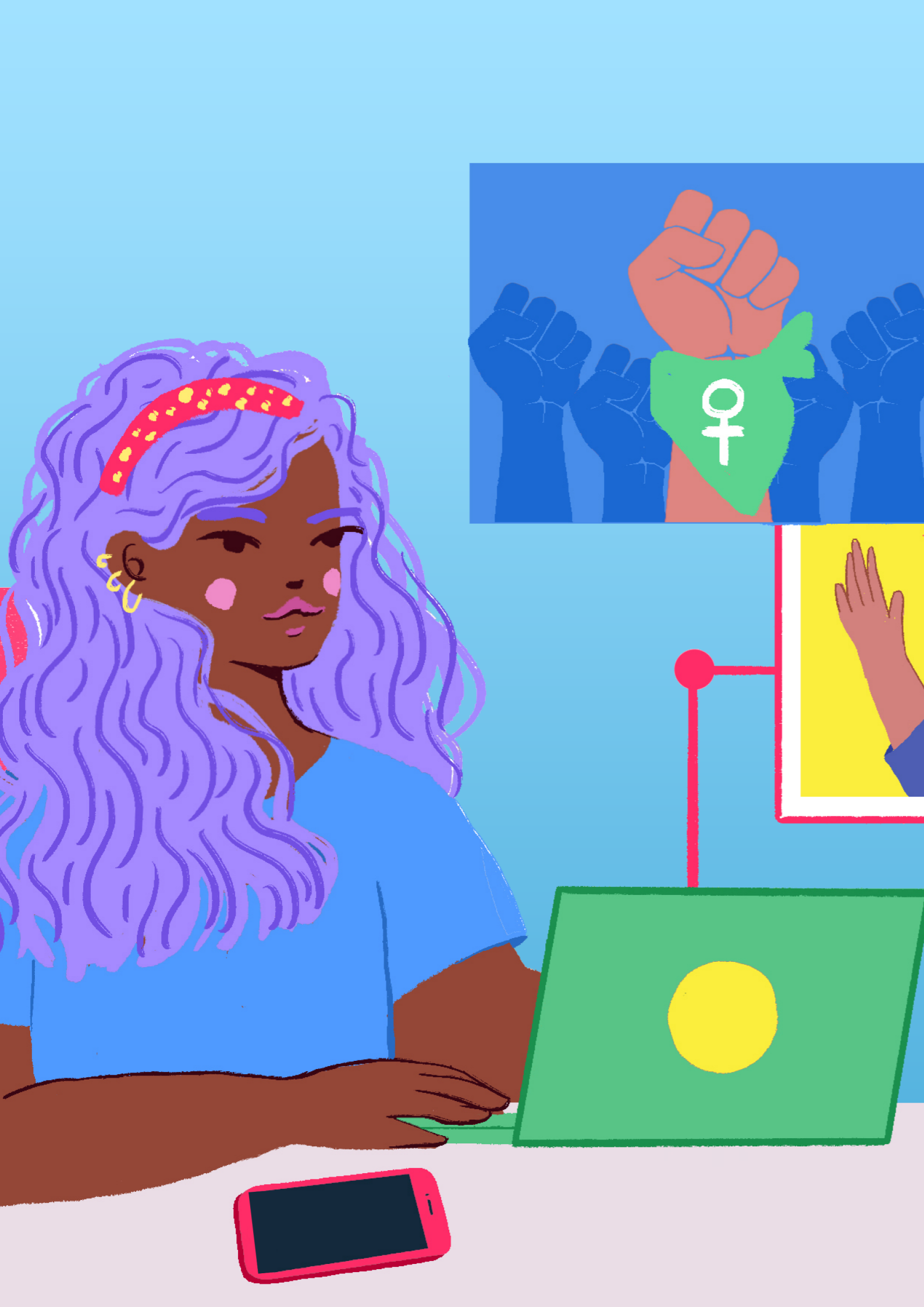
Educaciones presenciales:

La educación expositiva es una herramienta valiosa en el arsenal de Amaranta ONG, utilizada para respaldar sus programas educativos. Esta modalidad, que implica la presentación de información de manera estructurada y visualmente apoyada, puede potenciar la comprensión y retención de conceptos clave. Sin embargo, para garantizar su efectividad, es esencial incorporar estrategias que favorezcan el desarrollo de la exposición.

Consideraciones:

- *Para aprovechar los beneficios de la exposición, esta debe organizarse en base a una secuencia lógica y amena. Se sugiere que luego de presentar al equipo facilitador y los objetivos de la exposición, se continúe empleando objetos o situaciones cotidianas a los aprendices que tengan relación con la temática, para luego integrar conceptos y experiencias nuevas o remotas. (Guzman, 2021.)*
- *Un error frecuente de la exposición es querer ofrecer demasiada información sin considerar los tiempos disponibles, esto puede sobrecargar a la audiencia y obstaculizar su capacidad de concentración. No utilices párrafos extensos en las diapositivas, es mejor utilizar conceptos relevantes en las diapositivas agregando ilustraciones llamativas como apoyo visual durante la exposición.*

- *Enfatiza en los aspectos más importantes y cuida dosificar la cantidad de información expuesta, presentar inicialmente lo más importante del tema ya que se ha probado que la atención plena del estudiante dura 15 minutos. (Hattie y Yates, 2016)*
- *Para favorecer la concentración y la motivación por participar de los asistentes, no olvides destinar espacios para interactuar durante la exposición. Incorpora ejercicios breves, pregunta si se va entendiendo la temática, pide a los participantes que mencionen qué entendieron de lo expuestos o que utilicen ejemplos. (Guzman, 2021)*



EDUCACIONES VIRTUALES

En la actualidad, como sociedad nos hemos habituado cada vez más al panorama digital, las plataformas virtuales y la modalidad online se han convertido en herramientas de gran utilidad para la educación y para las actividades promovidas por Amaranta, permitiendo llegar a audiencias más amplias y lejanas.

Uno de los principales obstáculos durante las educaciones virtuales es mantener la atención de los participantes, por lo que la clase debe despertar el interés en su inicio para potenciar la atención de sus participantes, para esto sugiere comenzar una actividad práctica y relacionadas a la cotidianidad de los participantes, puedes hacer referencia a sus gustos, tendencias o experiencias.

¡Cuida los tiempos de concentración! En las modalidades virtuales los participantes se encuentran en lugares llenos de elementos distractores. Para mantener la atención de la audiencia, destina tiempos para interactuar con ellos y ellas, realiza preguntas abiertas relacionadas al contenido visto.

- Se recomienda que los facilitadores tengan su cámara prendida para crear una experiencia más cerca y personal. Antes de prender tu cámara, procura cuidar el ruido visual, prefiere fondos blancos y libre de elementos distractores.
- Utiliza un diseño interactivo: haz uso de las herramientas de las plataformas virtuales para facilitar la interacción, puedes apoyarte de los foros o salas de chat o utilizar las herramientas de votación en tiempo real. Estas estrategias permiten promover la participación de los participantes durante una instancia de educación virtual.
- Para transitar a una accesibilidad universal, escribe de manera sencilla, clara y concisa.
- En las exposiciones debe evitarse el uso de párrafos extensos, evita párrafos de más de 5 líneas.

- *Utiliza apoyos visuales como imágenes, gráficos, esquemas o mapas mentales para favorecer el aprendizaje. El uso de videos es otra herramienta beneficiosa para facilitar un trabajo virtual, prefiere siempre videos con subtítulos. No olvides que debes cuidar que sea un video corto y llamativo para mantener la concentración de los participantes.*

Herramientas digitales:

Las herramientas presentadas no tan solo pueden ser utilizadas durante las educaciones virtuales para favorecer la participación y motivación de la audiencia, si no que se recomienda integrarlas en el trabajo presencial para complementar y enriquecer la instancia educativa. Pueden ser un aliado para docentes y facilitadores educativos, ayudan a integrar los contenidos del curso de una forma lúdica y llamativa y que busca favorecer la participación.

¡Conoce tu audiencia!, Antes de realizar la clase o taller, averigua algunas características de los y las participantes para integrar actividades adecuadas a sus necesidades, es fundamental considerar si es que los y las participantes tienen alguna dificultad para el uso de dispositivos digitales.

¡Integra actividades rompe hielo para iniciar! Tiene como finalidad favorecer la activación de interés de las personas. Pueden ayudar hacer del taller o capacitación un espacio llamativo.

Algunas herramientas útiles.

Mentimeter: No es necesario descargar, es un recurso online disponible a cualquier dispositivo. La plataforma ofrece diversos recursos para organizar gráficamente algunas ideas y compartirlas de forma sencilla y participativa durante la actividad. Tiene muchas opciones, se pueden crear cuestionarios, nubes de palabras, muros colaborativos, lluvia de ideas, etc.

Kahoot: Plataforma de aprendizaje mixto basada en el juego. Es un recurso interactivo, dinámico y sencillo, solo se necesita conexión a internet y un dispositivo móvil. Permite crear preguntas en función del curso y las edades de los y las participantes, se crean cuestionarios de una o varias respuestas, que pueden incluir imágenes y videos.

Una vez creado el cuestionario, se proyecta para que accedan a la plataforma y comiencen a jugar, la plataforma genera una clave que se debe proyectar a los y las participantes para que ingresen al juego. Se tiene un tiempo limitado para responder, el ganador será quién tenga mayor puntaje en el menor tiempo posible. Al final de cada respuesta, el programa muestra la opción correcta y los resultados obtenidos por cada participante.

Socrative: es una plataforma de aprendizaje basada en la participación e interacción para la consolidación del aprendizaje. Entrega herramientas útiles para evaluar el conocimiento a través de juegos, puzzles y cuestionarios con límite de tiempo.

Fotografía digital: acercar las actividades de aprendizaje a la cotidianidad de las personas favorece un aprendizaje significativo y duradero. El uso de la fotografía digital ha demostrado mucha potencialidad, permite capturar imágenes o conceptos significativos de los participantes, y acercar la actividad práctica a su día a día, sirve para dar ejemplos concretos y representar las realidades locales de la comunidad a la cuál nos acercamos. (Unicef, 2022)

Utiliza esta herramienta en base a una consigna adaptada al objetivo planteado durante la planificación.

Ejemplo:

Fotografía de un lugar que te gustaría que cambie. / Fotografía un lugar que te guste y otro que no. / Fotografía algún elemento o actividad que realices que te traiga bienestar.

REFERENCIAS

Azevedo, M., y Lemos, J. (2022). Ancianos activos, días divertidos. Diseño de juego para personas mayores. <https://doi.org/10.32870/zcr.v6iEspecial.BID.167>

Alcaide, J., Verdeja, M., e Inda-Caro, M. (2021). Paulo Freire y la educación popular: La oportunidad de re-pensar y transformar el mundo en el que vivimos. *Revista Educação em Foco*, 26(2)

Betancur, M. y Galeano, C. (2022) Metodología de educación popular feminista. Educación popular y metodologías. Estrategia de autonomía y sostenibilidad para la incidencia política. <https://corporacionparaeldesarrolloregional.org/wp-content/uploads/2023/01/METODOLOGIA-DE-EDUCACION-POPULAR-FEMINISTA-.pdf>

Carracascal, S., y Solera, E. (2014). Creatividad y desarrollo cognitivo en personas mayores. *Arte, Individuo y Sociedad*, 26(1), 9-19

Calivá, J. (2009). Manual de capacitación para facilitadores. <https://repositorio.iica.int/bitstream/handle/11324/19440/BVE3161300009305e.pdf?sequence=1&isAllowed=y>

Centro de Estudios de Psicología. (2023). Diversidad funcional: qué es, importancia y tipos. https://cepsicologia.com/diversidad-funcional/#%C2%BFQue_entendemos_por_diversidad_funcional

Cisternas, M. (2020). Accesibilidad universal como estándar en derechos humanos y desarrollo sostenible. *Anuario de Derechos Humanos*, 16(2), 331-345. <https://doi.org/10.5354/0718-2279.2020.59182>

Coppens, F. y Van de Velde, H. (2005). Técnicas de Educación popular. http://www.cup.edu.uy/downloads/Extension%20unidad/texto_tecnicasdeeducacionpopular.pdf

Comisión Nacional de Investigación Científica y Tecnológica. (CONICYT). (2018). Protocolo de actuación con niños, niñas y adolescentes. https://www.conicyt.cl/explora/files/2018/08/protocolo-de-menores_002-op.pdf

Defensoría de la Niñez. (2019). Propuesta metodológica para la participación efectiva de niños, niñas y adolescentes. <https://www.defensorianinez.cl/wp-content/uploads/2019/12/Documento-Participaci%C3%B3n-de-NNA-13-12-2019.pdf>

Donatilda, R. (2008). El modelo dialógico de la pedagogía: un aporte desde las experiencias de comunidades de aprendizaje. Estudios pedagógicos, 34(1), 41-61. <https://dx.doi.org/10.4067/S0718-07052008000100003>

Eggleston, T. y Smith, G. (2002). Construyendo un sentido de comunidad en clase a través de estrategias para “romper el hielo” y estrategias de cierre. eggleson04sp.pdf (teachpsych.org)

Fondo de las naciones unidas para la Infancia. (UNICEF). (2023) Guía metodológica para garantizar mecanismos y procesos de levantamiento de opinión y participación efectiva de niños, niñas y adolescentes. <https://www.unicef.org/chile/informes/gu%C3%ADa-metodol%C3%B3gica-para-garantizar-mecanismos-y-procesos-de-levantamiento-de-opini%C3%B3n>

Fondo de las naciones unidas para la Infancia. (UNICEF). (2019). Conocé tus derechos. Libro de Actividades. <https://www.unicef.org/uruguay/media/2031/file/Conoc%C3%A9-tus-derechos.pdf>

Guzman, J. (2021). La enseñanza expositiva. https://www.researchgate.net/publication/352916233_LA_ENSEÑANZA_EXPOSITIVA

Hattie, J. y Yates, G. (2016) Aprendizaje visible y la ciencia de cómo aprendemos. México: Ed. Trillas

HelpAge International, merican Association of Retired Persons [AARP], & Organización Panamericana de la Salud [OPS]. (2022). Vamos a lograrlo. pasos para involucrar a las personas mayores y mejorar las comunidades para todas las edades. Recuperado 10 de diciembre de 2023, <https://www.aarpinternational.org/file%20library/unassigned/vamos-a-logralo.pdf>

Inostroza, I. (2021). La andragogía, el arte de educar adultos. https://www.unap.cl/prontus_unap/site/artic/20210709/pags/20210709231717.html

Jara, O. (2020). Orientaciones teórico-prácticas para la sistematización de experiencias. https://centroderecursos.alboan.org/ebooks/0000/0788/6_JAR_ORI.pdf

Ley n° 20.422. Biblioteca del Congreso Nacional de Chile. 03 de febrero de 2010. Recuperado de <https://www.bcn.cl/leychile/navegar?idLey=20422>

Ministerio de Educación, Gobierno de Chile (2018). Guía de orientaciones para liderar procesos participativos en el contexto escolar. https://liderazgoeducativo.mineduc.cl/wp-content/uploads/sites/55/2018/07/Guia_Orientaciones_finales.pdf

Ministerio de Salud y Protección Social. (2016). Orientaciones para la intersectorialidad. <https://www.minsalud.gov.co/sites/rid/Lists/BibliotecaDigital/RIDE/VS/ED/PSP/orientaciones-intersectorialidad.pdf>

Moreno, R. (2020). ¿Qué es la facilitación y porqué es importante?. Comisión de Formación y Gestión del Conocimiento. <https://www.facilitadores-alfa.org/wp-content/uploads/2020/11/La-facilitacion-en-3-minutos.-Recopilacion-Miriam-Castillo-P..pdf>

Naciones unidas. (2014). Convención sobre los derechos de las personas con discapacidad. Guía de formación: Serie de capacitación profesional N 19 (1.a ed.). https://www.ohchr.org/sites/default/files/Documents/Publications/CRPD_TrainingGuide_PTS19_sp.pdf

Observatorio de Bienes Comunes. (2023). Cuaderno metodológico: Construyamos liderazgos desde las infancias. <https://bienescomunes.fcs.ucr.ac.cr/wp-content/uploads/2023/10/Ninez-y-Bienes-Comunes-1.pdf>

Oficina de Estudios y Políticas Agrarias, (2022). Ruralidad en Chile. <https://www.odepa.gob.cl/dpto-desarrollo-rural/herramientas/ruralidad-en-chile>

Organización Panamericana de la Salud. (s.f.) Discapacidad. [Discapacidad - OPS/OMS | Organización Panamericana de la Salud \(paho.org\)](https://paho.org/es/discapacidad)

Peña, M. (2021). La timidez en el ámbito educativo y social. [Trabajo de fin de grado, Universidad de Zaragoza] <https://zaguan.unizar.es/record/108838/files/TAZ-TFG-2021-3886.pdf>

Ramírez, C. (2014). Dinámicas grupales para todas y todos. <https://cajondeherramientas.com.ar/wp-content/uploads/2015/07/MANUAL-DINAMICAS.pdf>

Ramírez, A. (2006). Tema 3: Los grupos. https://www2.ulpgc.es/hege/almacen/download/38/38205/tema_3_los_grupos_200506.pdf

Tapella, E. y Rodríguez-Bilella, P. (2014). Sistematización de experiencias: Una metodología para evaluar intervenciones de desarrollo. Revista De Evaluación De Programas Y Políticas Públicas, (3), 80–116. <https://doi.org/10.5944/reppp.3.2014.13361>

Valderrama, C. y Quezada, F. (2018). Educación popular: una mirada desde los sentidos. [Tesis para optar al grado de Licenciado en Educación, Universidad Academia de Humanismo Cristiano]. <https://bibliotecadigital.academia.cl/xmlui/bitstream/handle/123456789/4848/TPHIS%20174.pdf?sequence=1>

ANEXO 1
Guía para facilitadores de trabajos prácticos

Facilitadoras responsables de la actividad	
Temática	
Participantes de la actividad	
Objetivo de la Actividad	
Descripción de la actividad.	
Recursos necesarios. (especificar tiempo, materiales, espacio físico o virtual necesarios)	
Observaciones del equipo facilitador	

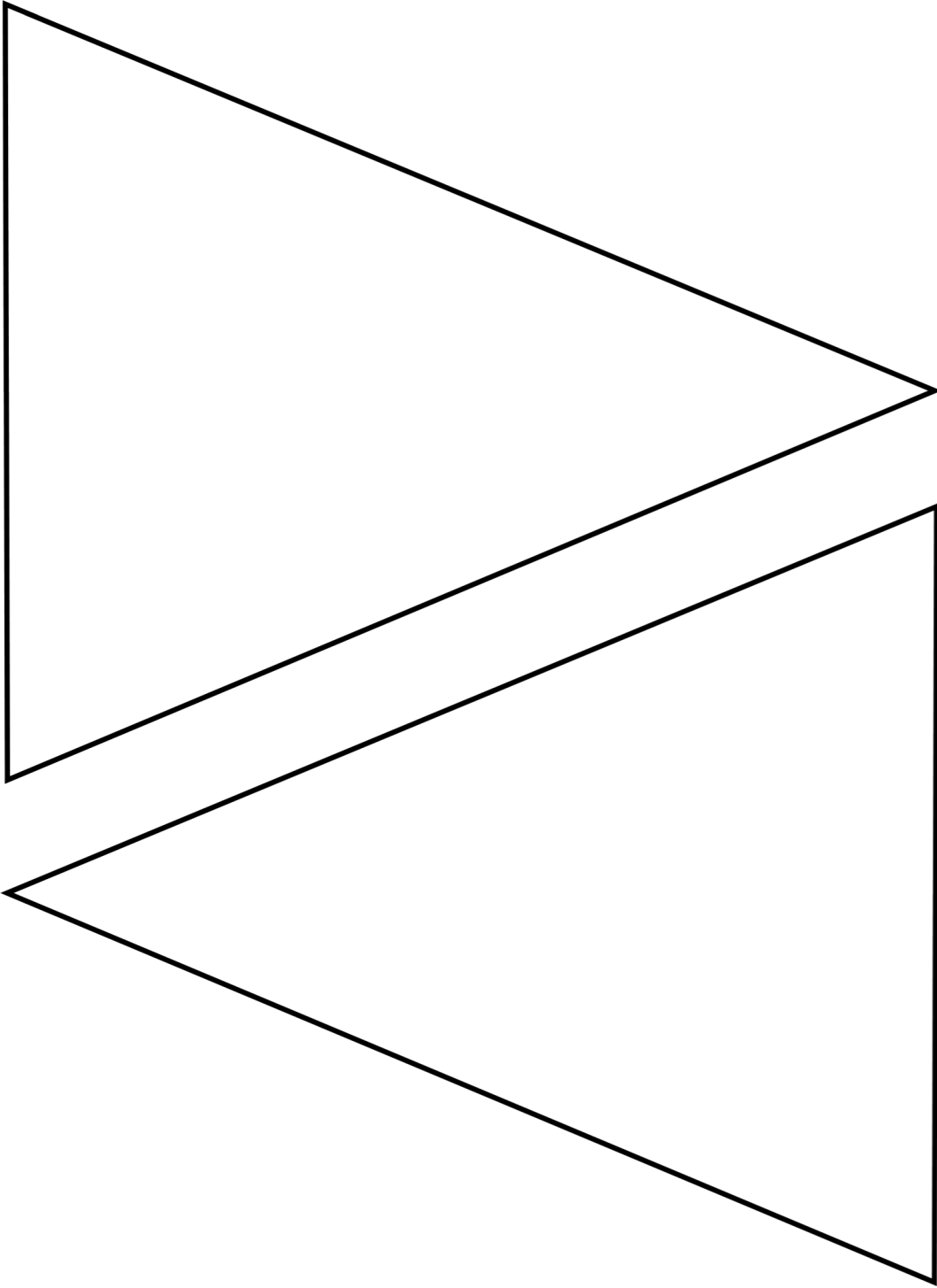
ANEXO 2
Tabla. Rasgos profesionales que debe poseer un facilitador. Calivá, J. (2009). *Manual de capacitación para facilitadores*.

Rasgos	Características	Observaciones
Cognitivos	<ul style="list-style-type: none"> • Dominio teórico y práctico de la temática a facilitar. • Conocimiento de la realidad en que se presta sus servicios • Flexibilidad para adaptar diferentes métodos a las situaciones • Capacidad de análisis y síntesis • Conocimiento de técnicas y métodos de aprendizaje y sistemas de evaluación 	Poseer formación profesional y experiencia en el campo de la educación y/o como técnico en el área a facilitar
Psicomotrices	<ul style="list-style-type: none"> • Expresión verbal clara, precisa y sencilla • Capacidad para despertar y conservar la atención del grupo • Manejo de equipo multimedia • Capacidad para desarrollar materiales didácticos 	En su labor maneja métodos y técnicas de aprendizaje y evaluación para lograr los objetivos planteados
Actitudinales	<ul style="list-style-type: none"> • Habilidad para integrar a los participantes y orientarlos al logro de los objetivos propuestos • Facilidad para manejar situaciones adversas • Disposición para confiar en la gente y en sus capacidades • Motivación para crear un espacio seguro y de confianza • Capacidad de escucha empática 	Con estos rasgos actitudinales, el facilitador consigue crear un clima de diálogo, comprensión, acuerdo y negociación

ANEXO 3
Cuestionario de satisfacción de actividades

	Nada Satisfecho/a	Poco Satisfecho/a	Neutral	Muy Satisfecho/a	Totalmente Satisfecho/a
Valora tu satisfacción respecto a las actividades realizadas	<input type="radio"/>	<input type="radio"/>	<input type="radio"/>	<input type="radio"/>	<input type="radio"/>
Valora tu satisfacción respecto a la información entregada en las actividades	<input type="radio"/>	<input type="radio"/>	<input type="radio"/>	<input type="radio"/>	<input type="radio"/>
Valora tu participación en las actividades	<input type="radio"/>	<input type="radio"/>	<input type="radio"/>	<input type="radio"/>	<input type="radio"/>
Valora tu satisfacción respecto al aprendizaje obtenido	<input type="radio"/>	<input type="radio"/>	<input type="radio"/>	<input type="radio"/>	<input type="radio"/>
Valora la participación de tus compañeros	<input type="radio"/>	<input type="radio"/>	<input type="radio"/>	<input type="radio"/>	<input type="radio"/>
Valora tu satisfacción respecto a los materiales utilizados en las actividades	<input type="radio"/>	<input type="radio"/>	<input type="radio"/>	<input type="radio"/>	<input type="radio"/>

ANEXO 4
Pinta tu bandera



COLABORARON EN LA ELABORACIÓN DE ESTA GUÍA

Michelle Roa / **Accesibilidad**

Ana Carrillo/ **Arte digital**

Consuelo Herrera/ **Niñez**

Astrid Sarmiento / **Docente guía USS - Salud Mental**

Sofía Flores / **Docente guía ONG Amaranta - Salud Mental**

Camila Torres / **Licenciada en Psicología USS**



UNIVERSIDAD
SAN SEBASTIAN

